

Информация о последствиях самовольного размещения на указанной территории нестационарных объектов в соответствии с решением комиссии по вопросам демонтажа самовольных нестационарных объектов на территории города Новосибирска
№ 152 от 22.04.2026

В случае если самовольный нестационарный объект не демонтирован его собственником (владельцем) в добровольном порядке либо перемещен в пределах территории планируемого демонтажа и (или) внешний вид его, в том числе размер, изменен, администрация района:

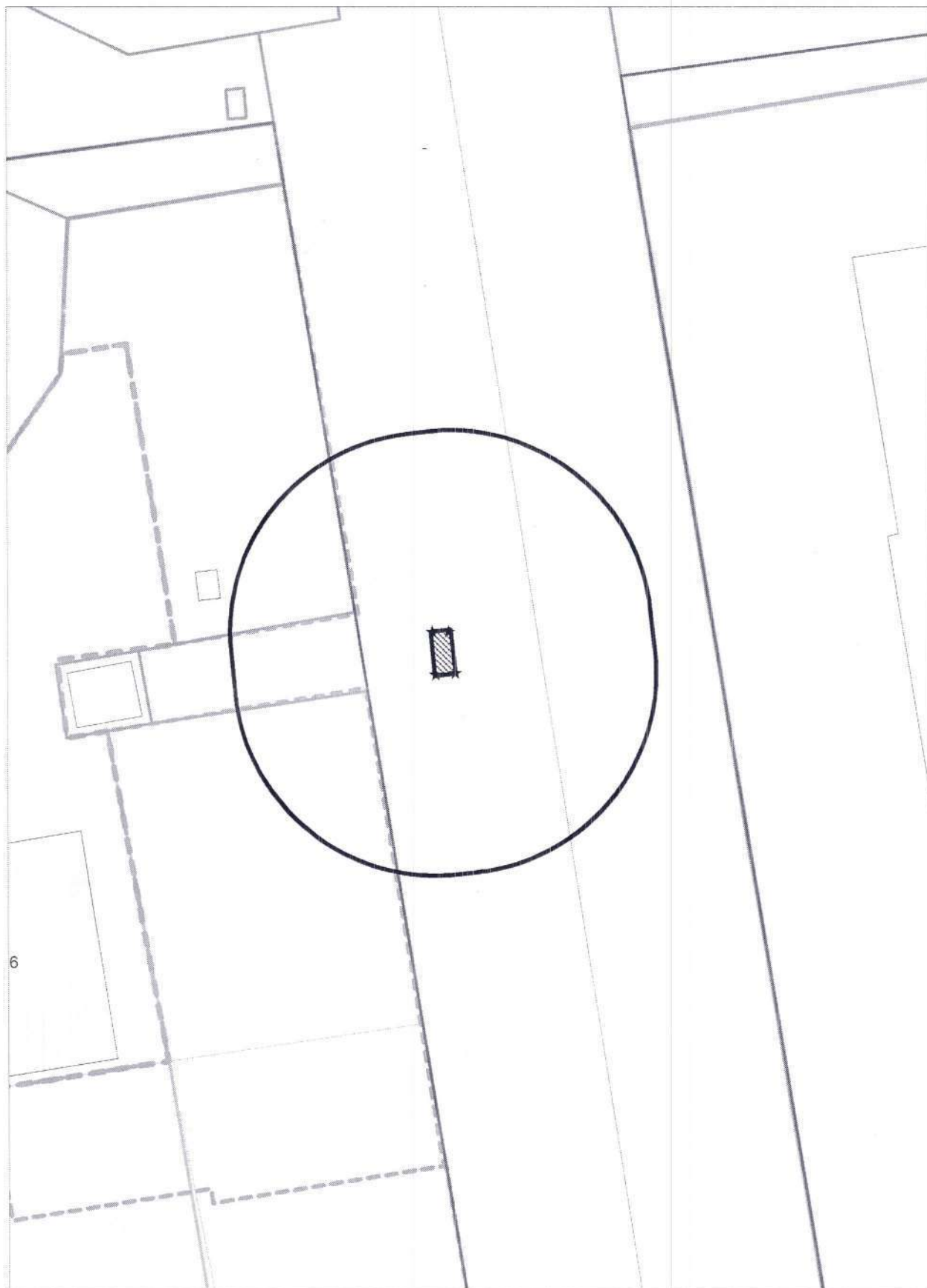
в течение 12 дней со дня истечения срока, предусмотренного абзацами третьим, четвертым пункта 6.7 Положения, обеспечивает его демонтаж (при размещении самовольного нестационарного объекта, являющегося гаражом);

в течение 2 дней со дня истечения срока, предусмотренного абзацами третьим, четвертым пункта 6.7 Положения, информирует об этом департамент информационной политики мэрии города Новосибирска и направляет ему решение о демонтаже нестационарного объекта с прилагаемыми к нему материалами (при размещении самовольного нестационарного объекта, не являющегося гаражом).

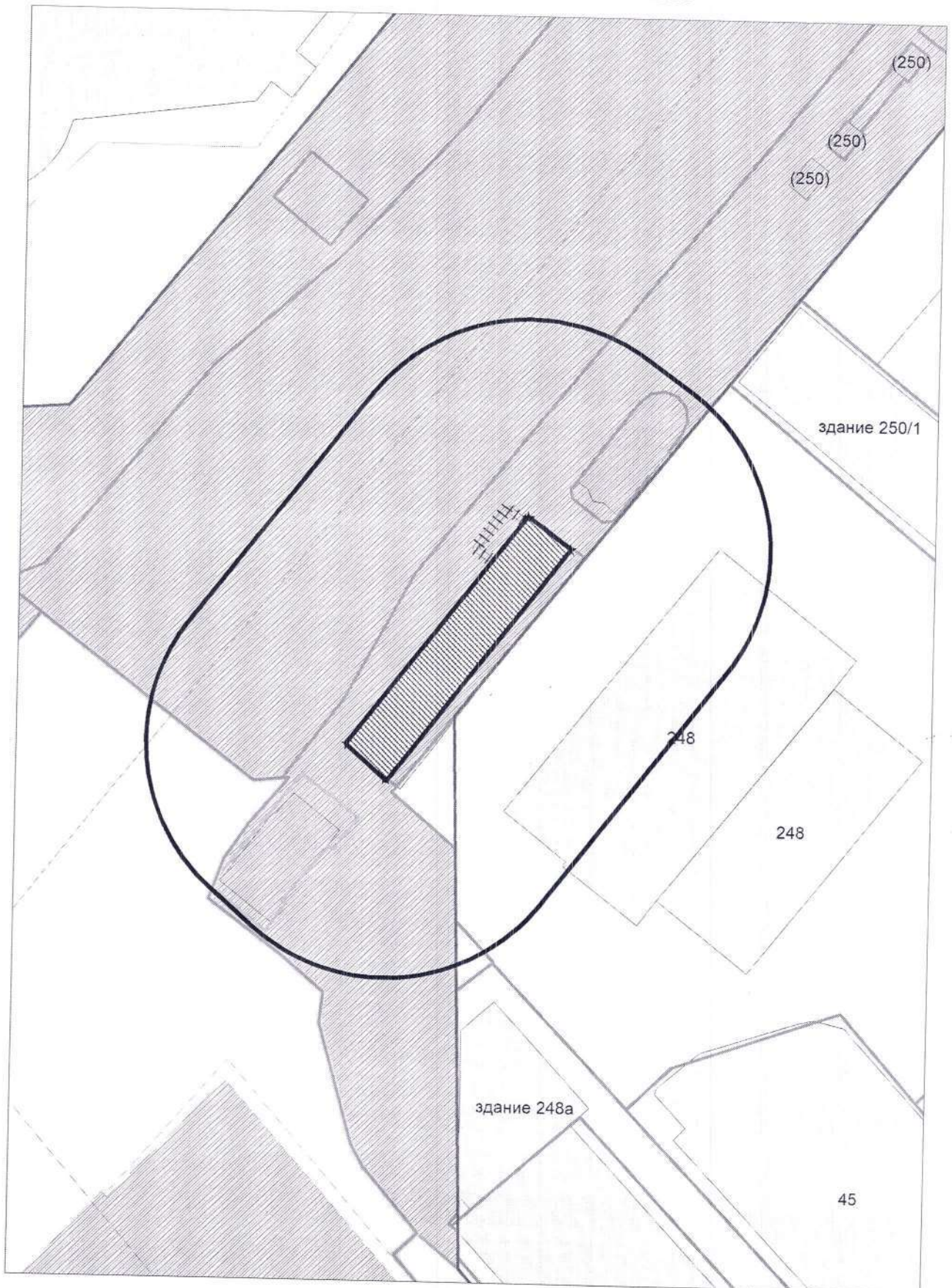
Департамент информационной политики мэрии города Новосибирска не позднее 10 дней со дня регистрации информации, предусмотренной абзацем третьим настоящего пункта, обеспечивает демонтаж нестационарного объекта.

В случае выявления в течение года со дня опубликования карты-схемы территории в сетевом издании повторного размещения самовольного нестационарного объекта в пределах территории в радиусе 20 м от ранее демонтированного нестационарного объекта, указанной в карте-схеме территории, составляется акт о выявлении самовольного нестационарного объекта в порядке, предусмотренном пунктом 6.5 Положения. На основании такого акта о выявлении самовольного нестационарного объекта осуществляется повторный демонтаж самовольного нестационарного объекта в соответствии с пунктами 6.9 - 6.18 Положения без совершения действий, предусмотренных пунктами 6.6 - 6.8 Положения.

Карта - схема
с адресным ориентиром: ул. Коминтерна, (114)
на топографическом плане М 1:500



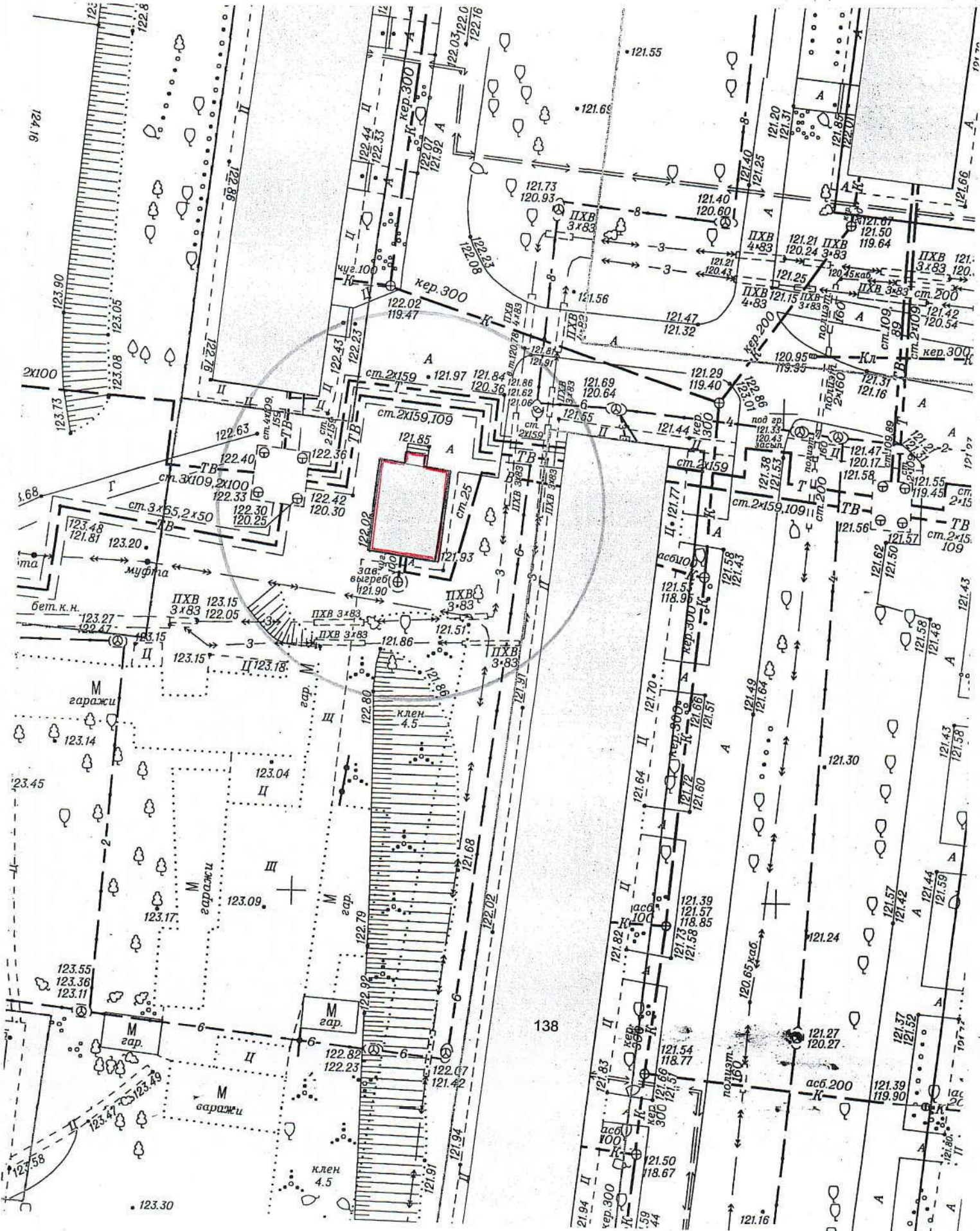
Карта - схема
с адресным ориентиром: ул. Бориса Богаткова, (248)
на топографическом плане М 1:500



Карта – схема территории №

по адресному ориентиру: ул. Петухова, (134 к 1).

на топографическом плане М 1:500



Карта – схема территории №

по адресному ориентиру: пер. 1-й Бронный, (32)

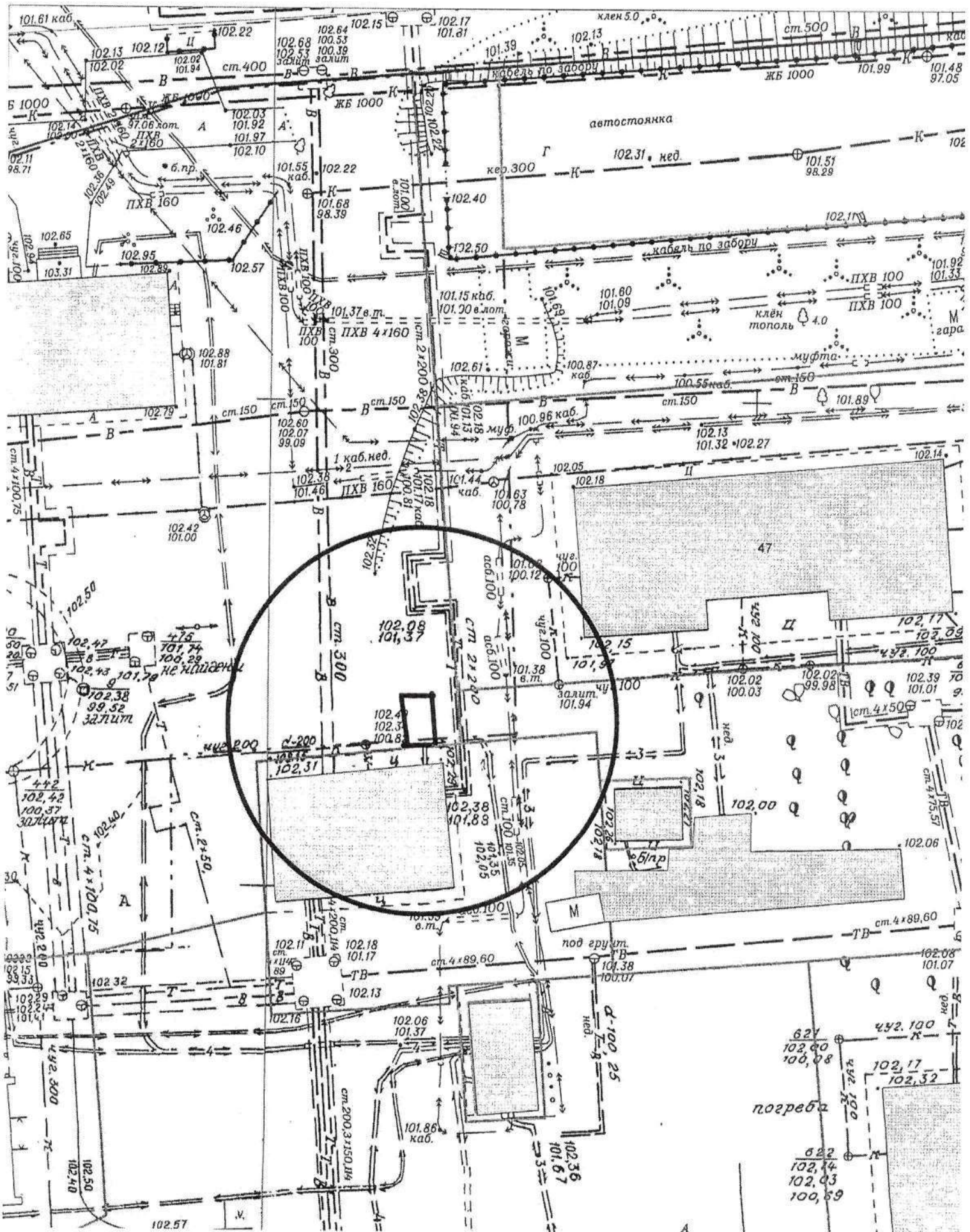
на топографическом плане М 1:500



Карта-схема территории

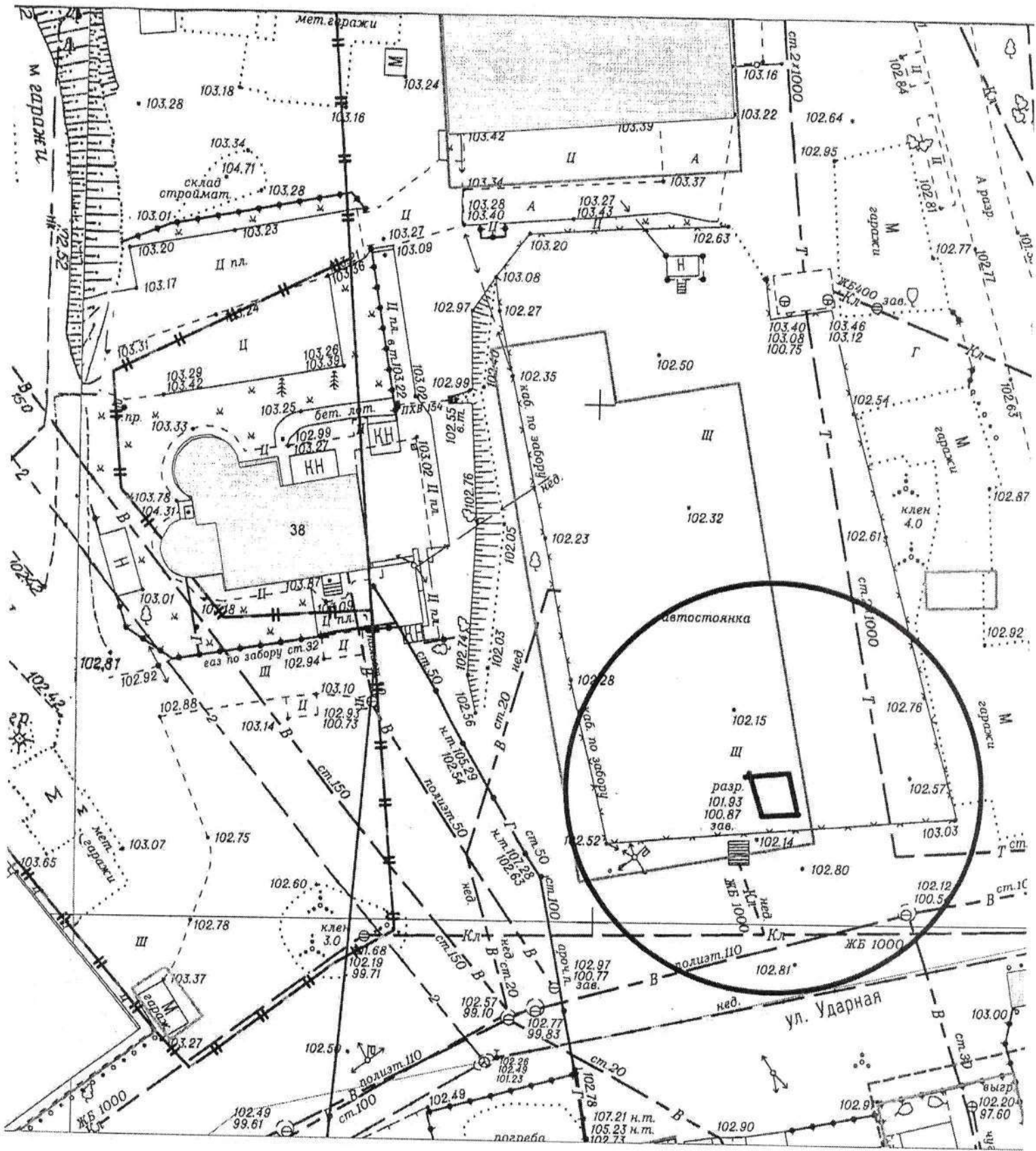
по адресному ориентиру: ул. Невельского. (49)

на топографическом плане М 1:500



Карта-схема территории

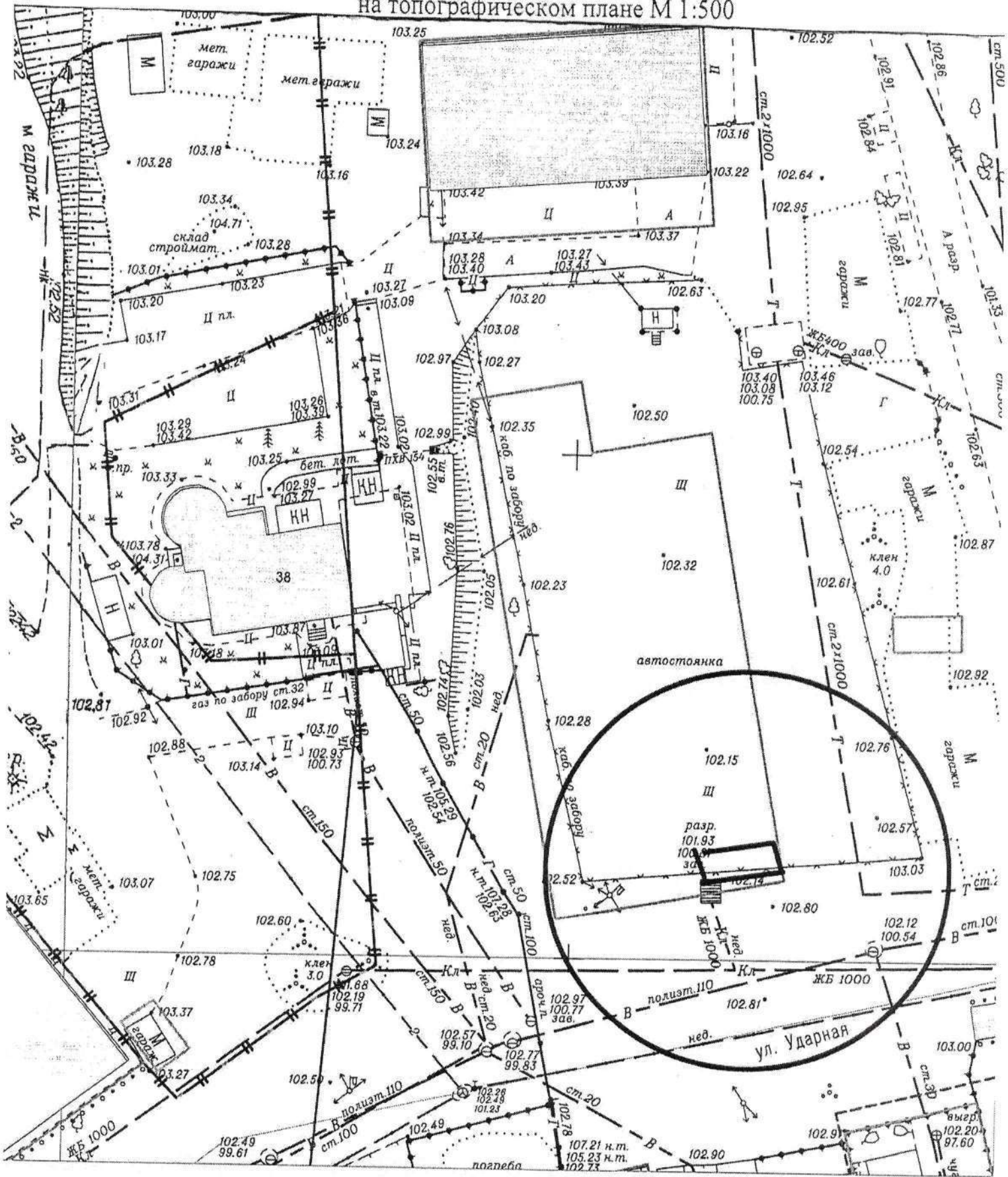
по адресному ориентиру: ул. Ударная, (27)
на топографическом плане М 1:500



Карта-схема территории

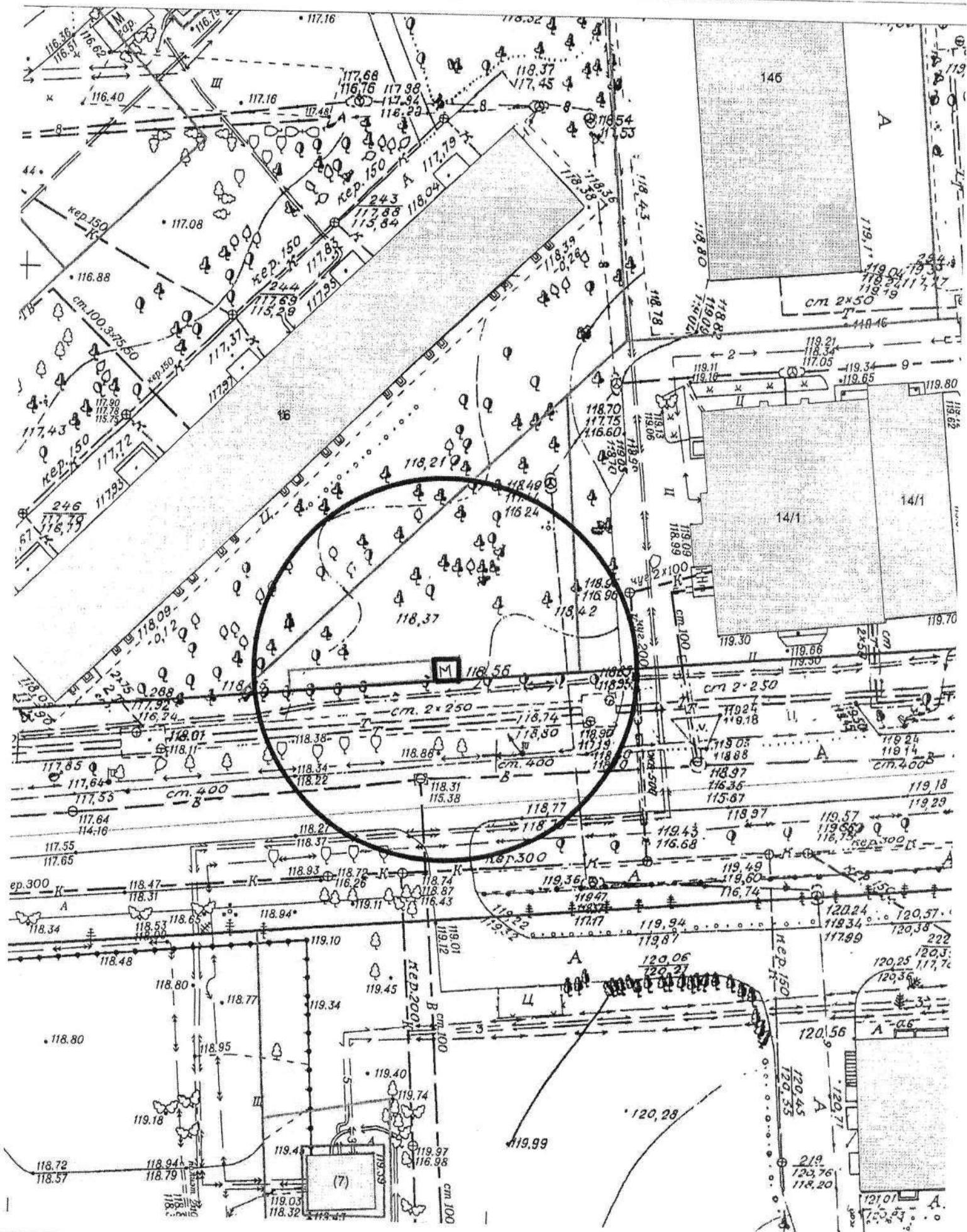
по адресному ориентиру: ул. Ударная, (27)

на топографическом плане М 1:500



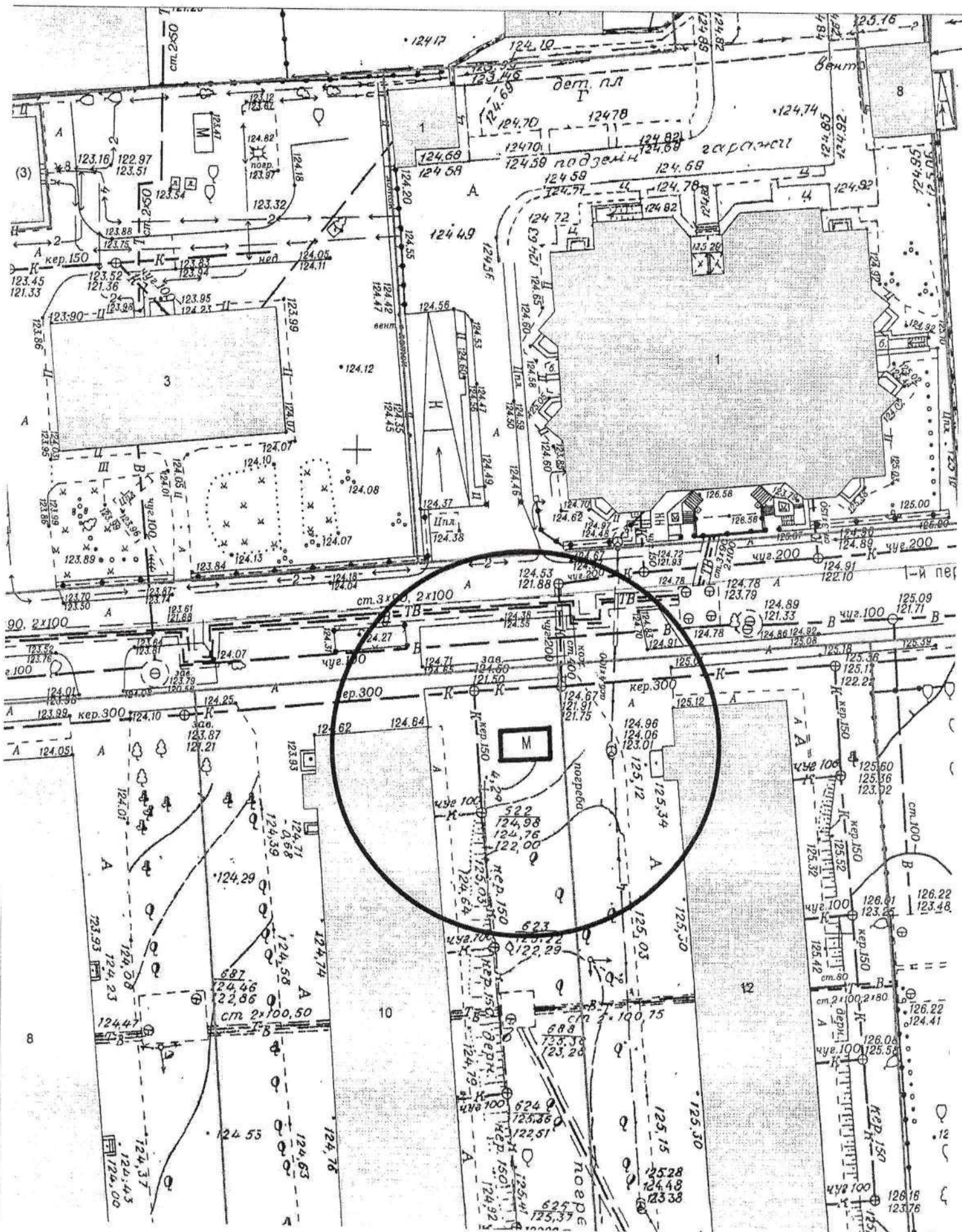
Карта-схема территории

по адресному ориентиру: ул. Пархоменко, (14)
на топографическом плане М 1:500

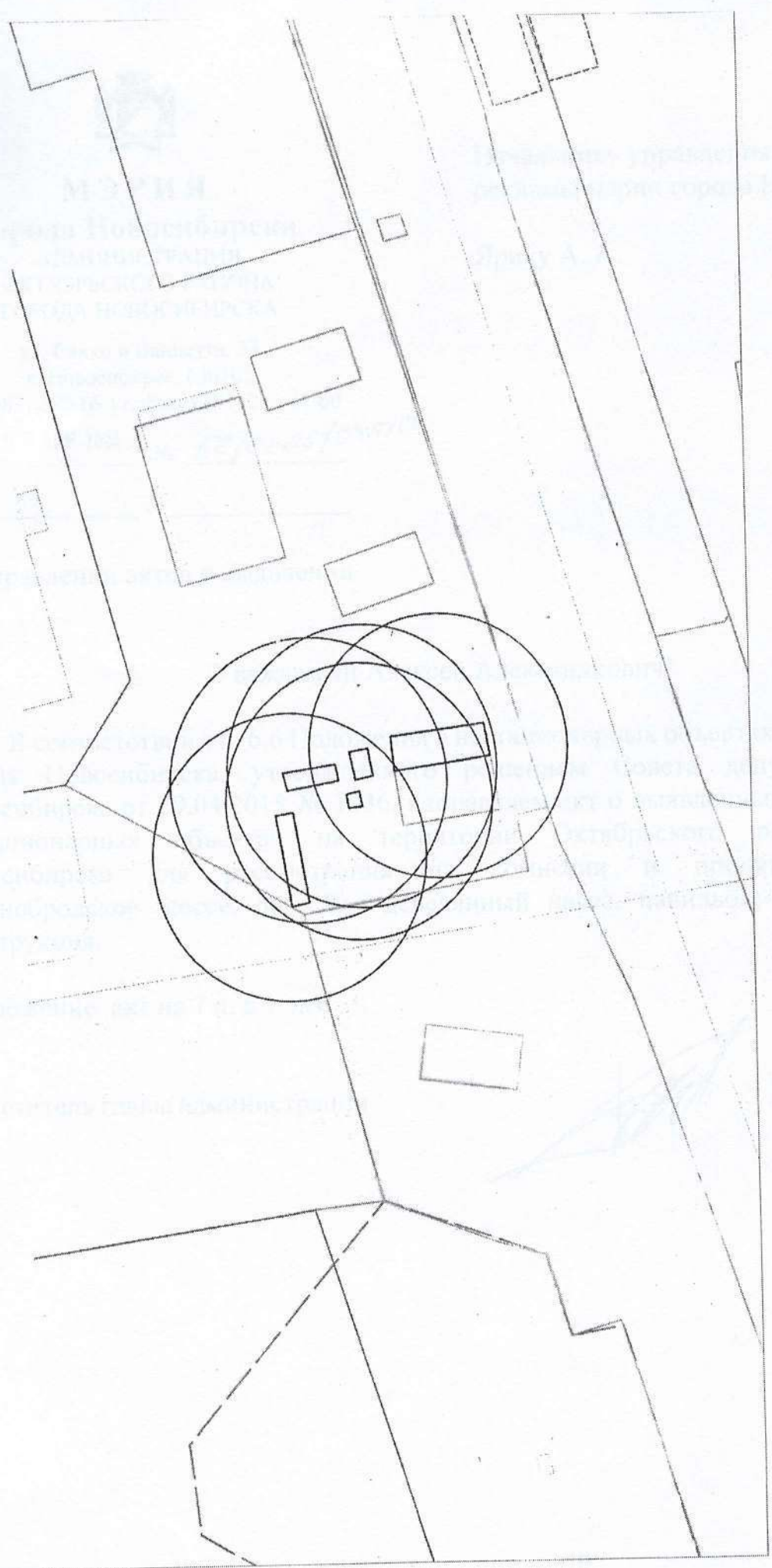


Карта-схема территории

по адресному ориентиру: 1-й пер. Пархоменко, (12)
на топографическом плане М 1:500

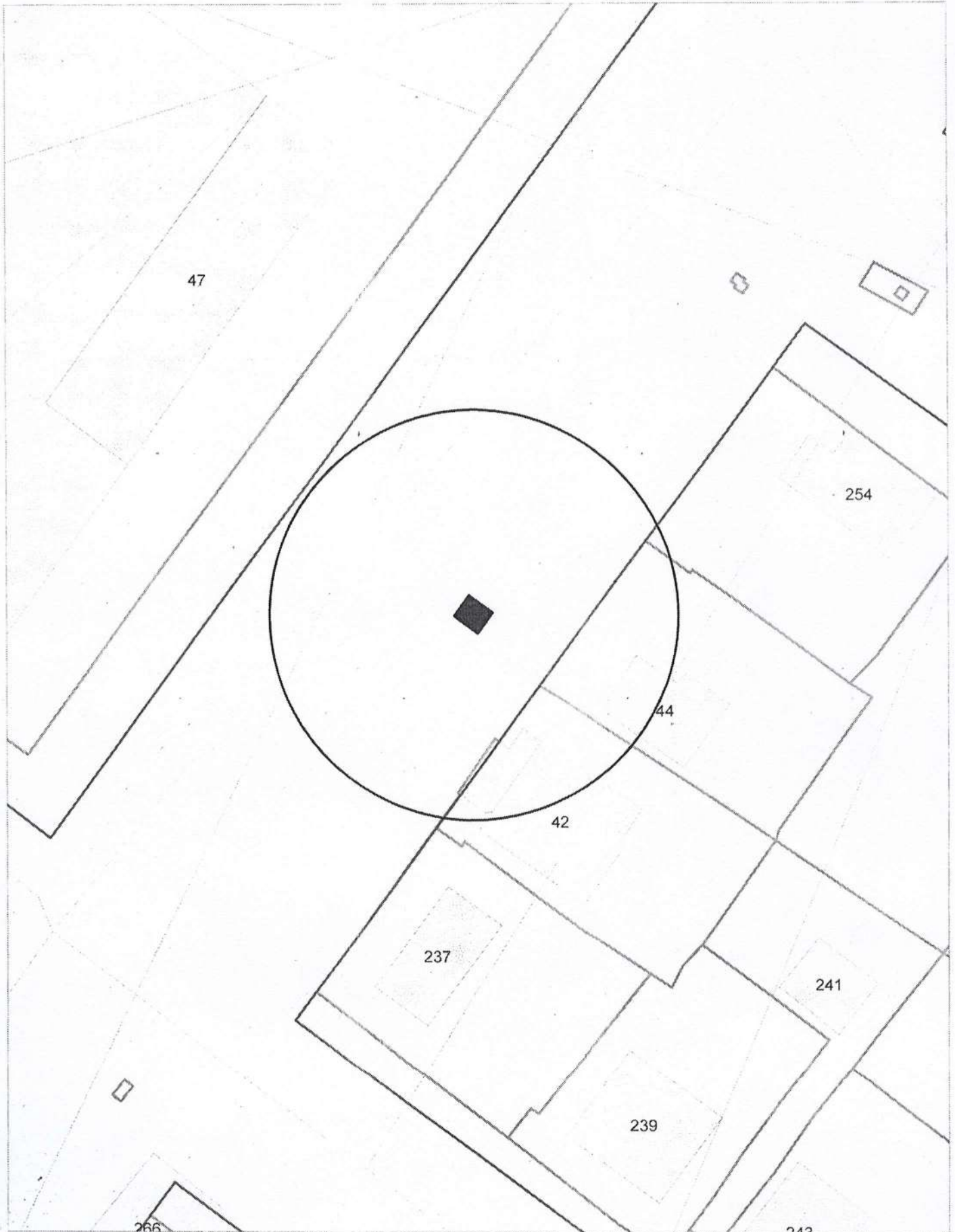


Карта-схема территории
по адресному ориентиру Гусинобродское шоссе, 68 к. 1
на топографическом плане М 1:500

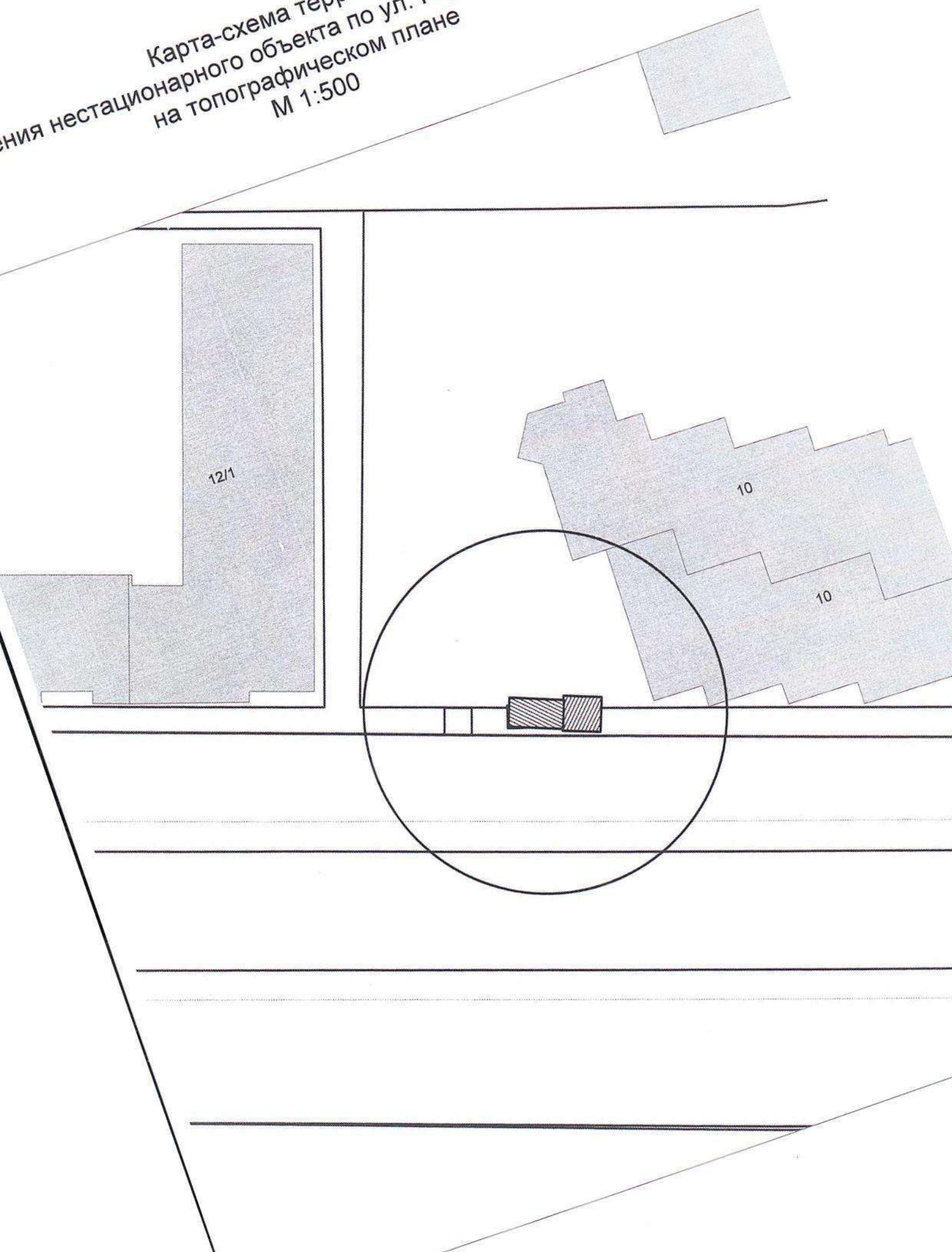


КОМУС
2017
delt

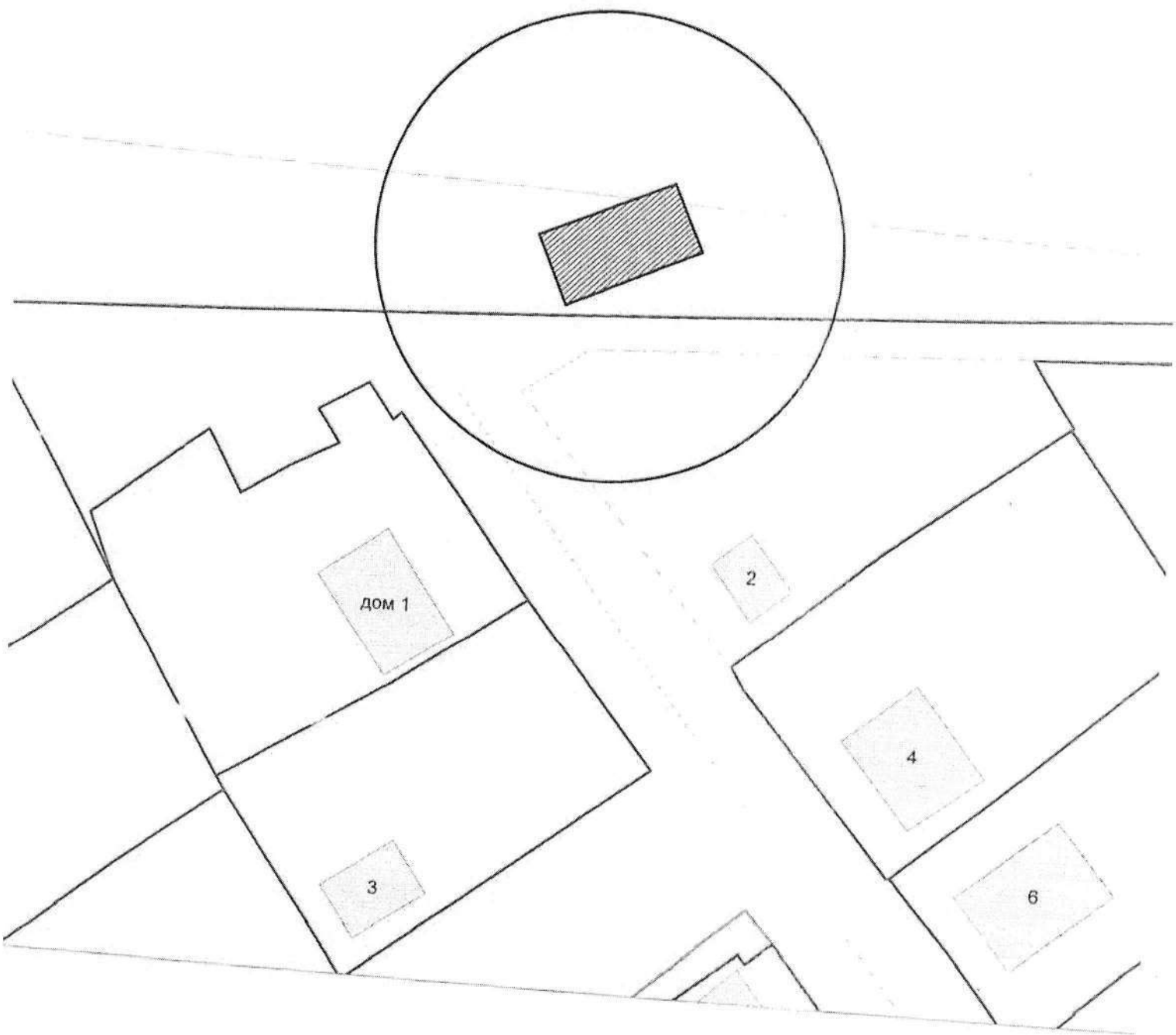
Карта-схема территории
по адресному ориентиру ул. Дунайская, 44
на топографическом плане М 1:500



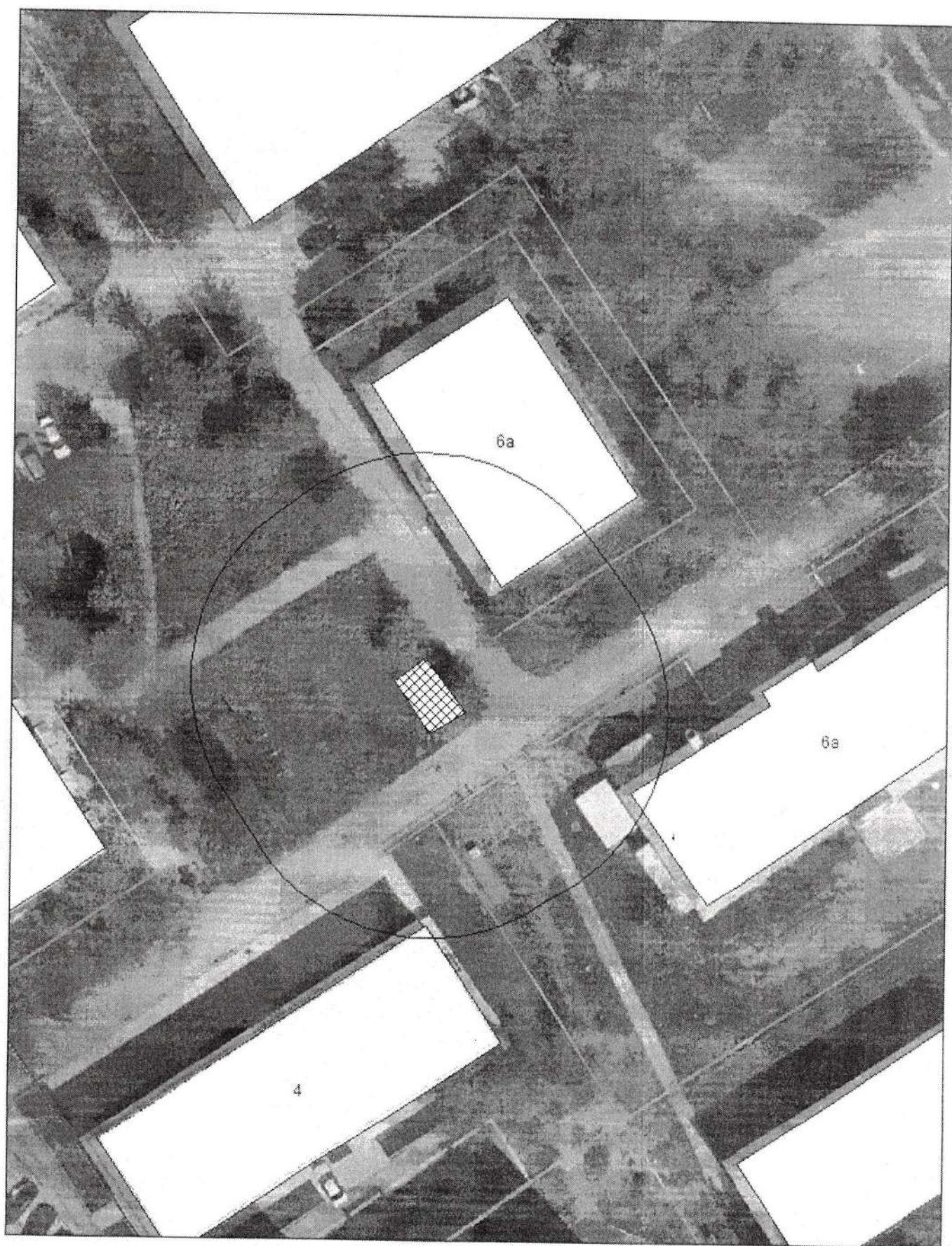
Карты нестационарного объекта по ул. Героев Революции, (10)
на топографическом плане
М 1:500



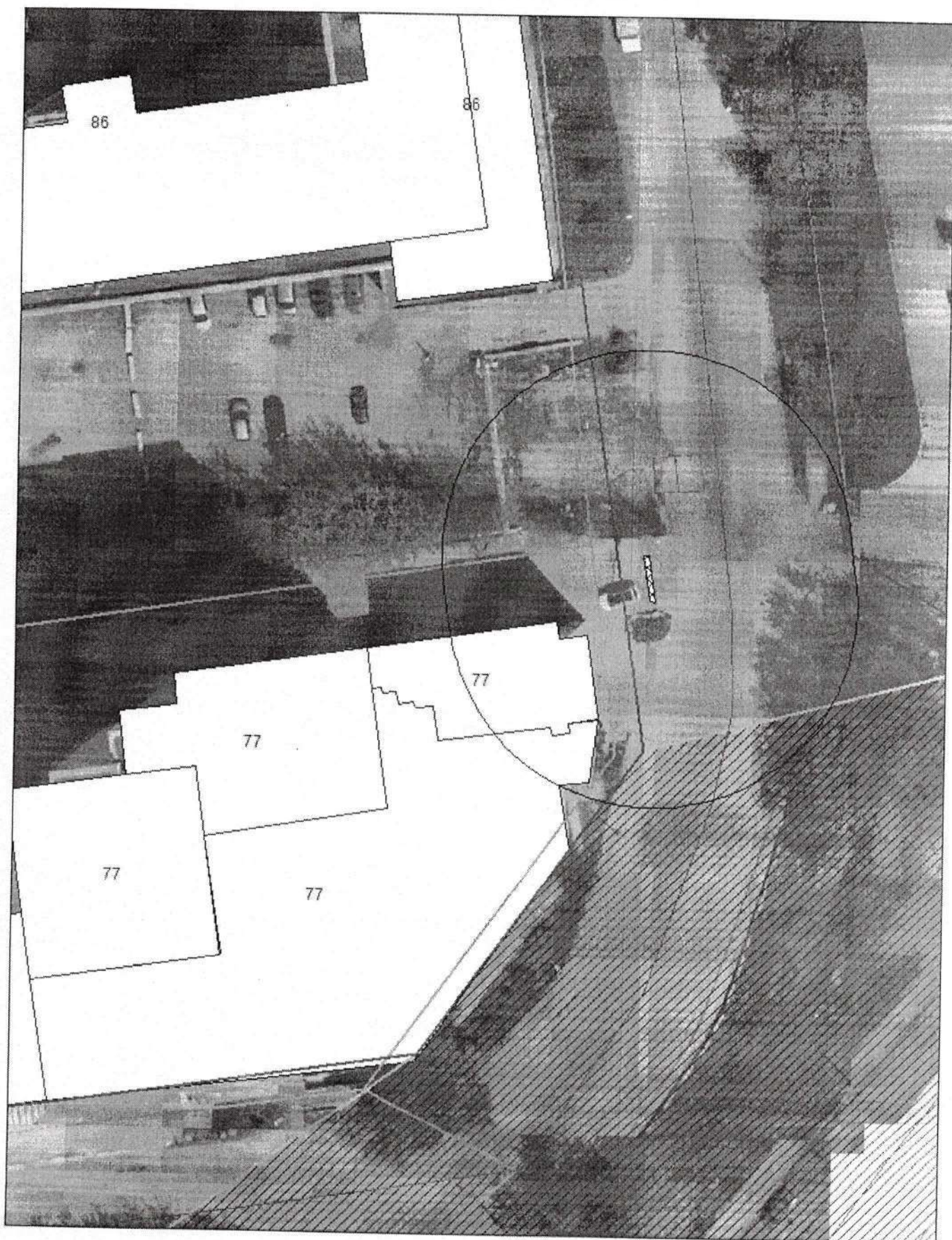
Карта-схема территории
размещения нестационарного объекта по ул. Черепановская, (2)
на топографическом плане
М 1:500



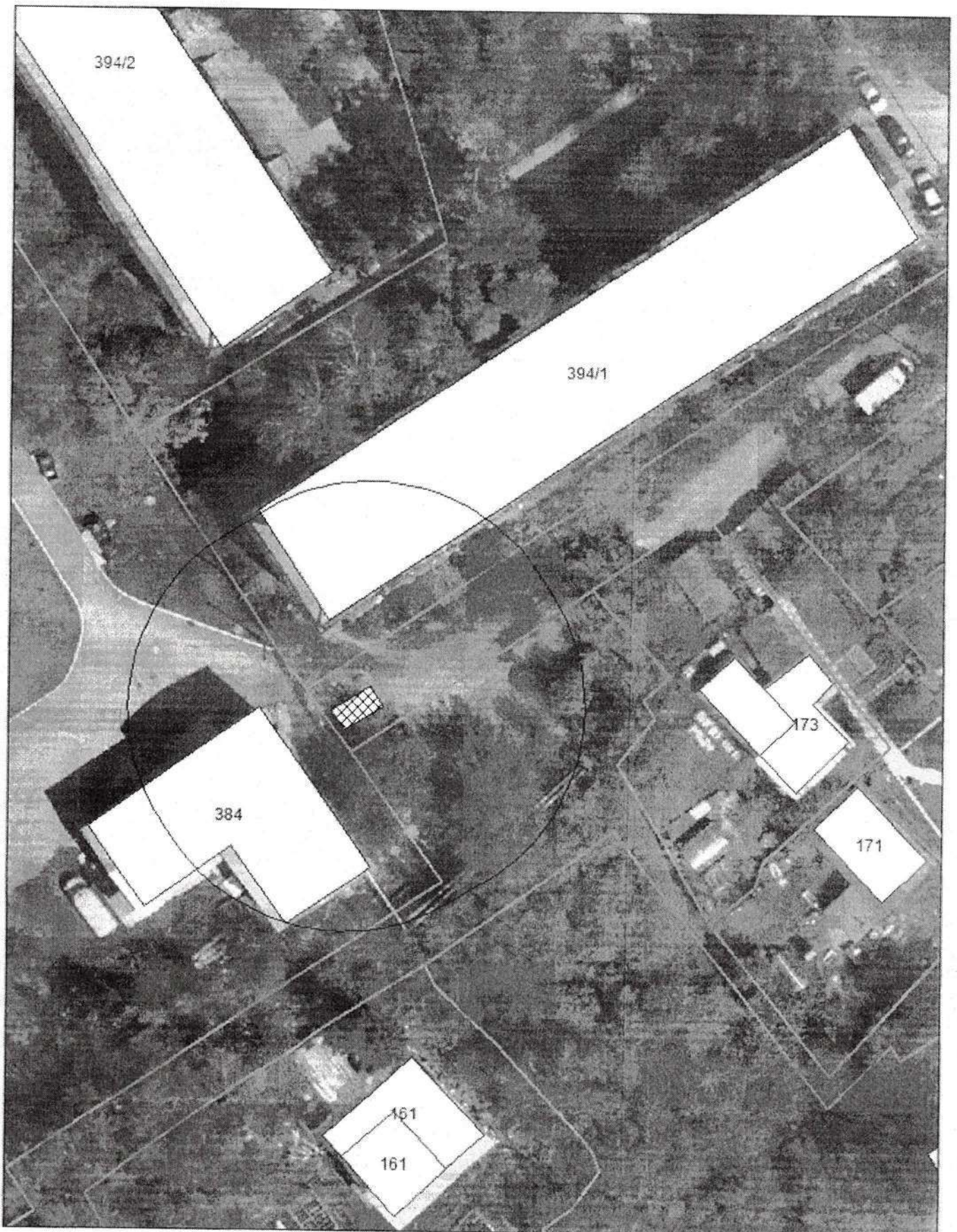
Карта-схема с адресным ориентиром: Весенняя, (6а)
на топографическом плане 1:700



Карта-схема с адресным ориентиром: Коммунистическая, (77)
на топографическом плане 1:700



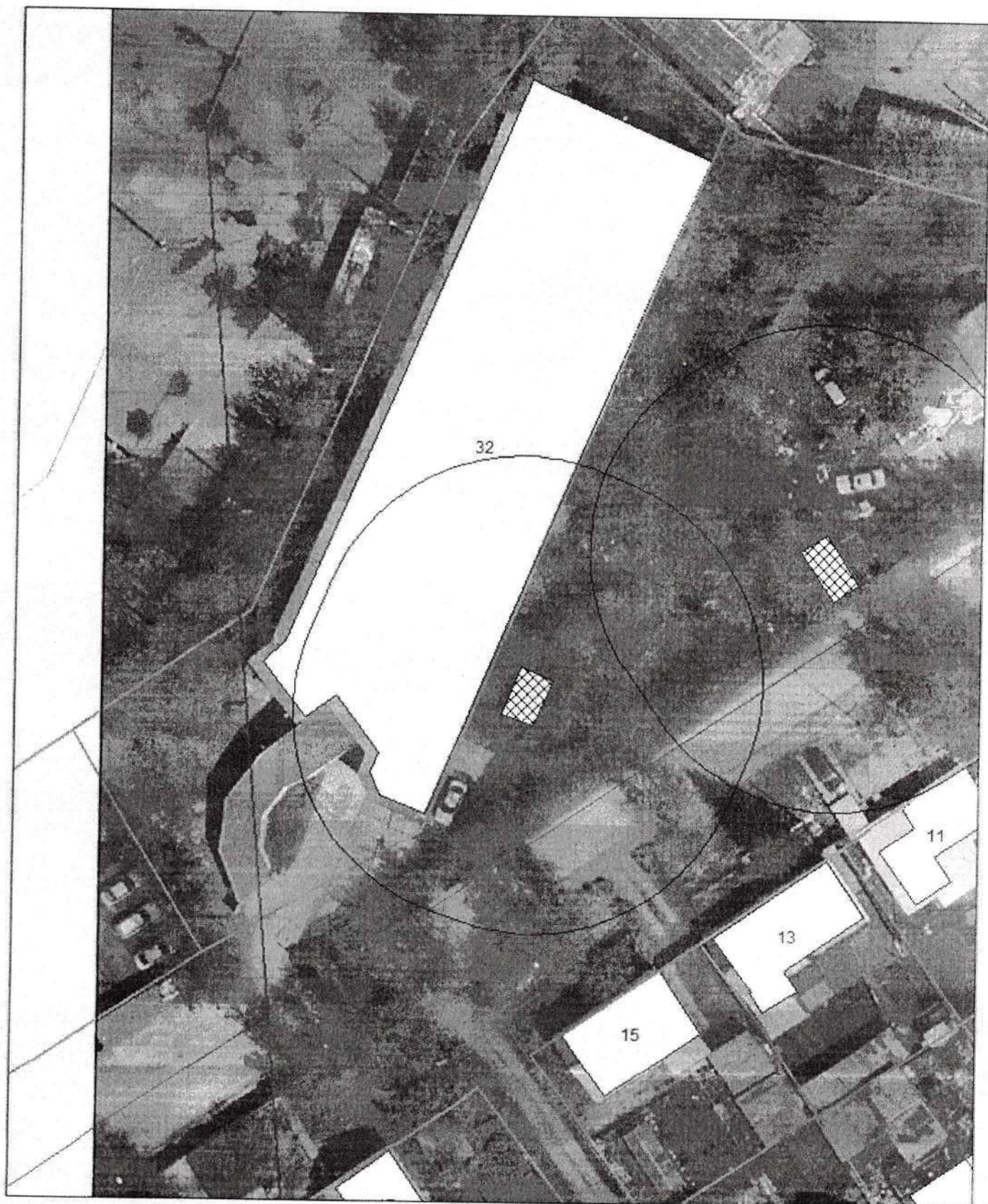
**Карта-схема с адресным ориентиром: Дуси Ковальчук, (394/1)
на топографическом плане 1:700**



Карта-схема с адресным ориентиром: Каинская, (6)
на топографическом плане 1:700



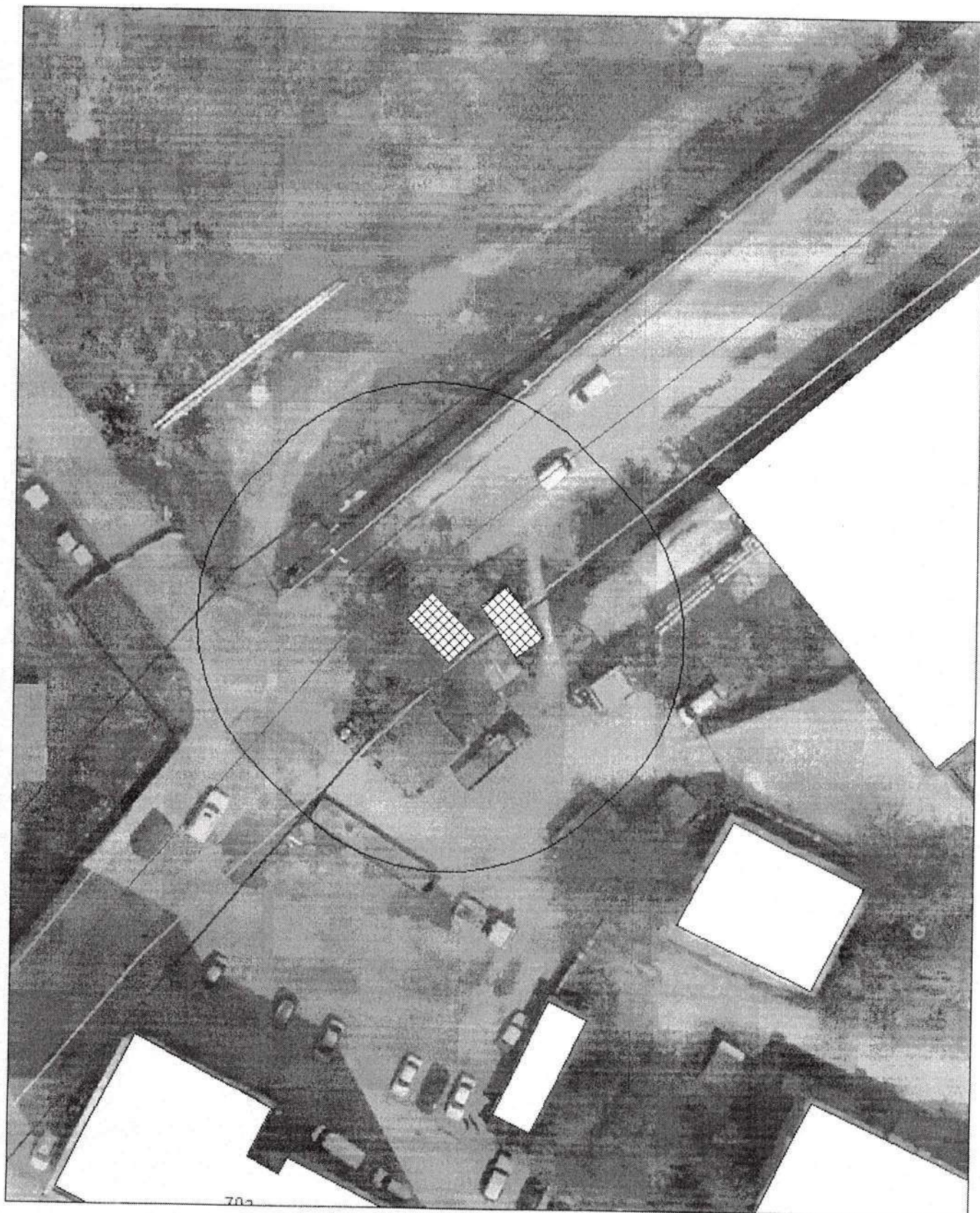
Карта-схема с адресным ориентиром: ул. 1-я Шевцовой, (32)
на топографическом плане 1:700



**Карта-схема с адресным ориентиром: ул. 1-я Шевцовой, (32)
на топографическом плане 1:700**



Карта-схема с адресным ориентиром: ул. Сухарная, (70а)
на топографическом плане 1:700



Карта - схема

с адресным ориентиром: ул. М. Перевозчикова, (9)
на топографическом плане М 1:500

